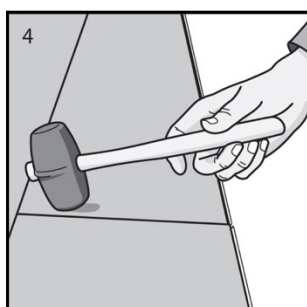
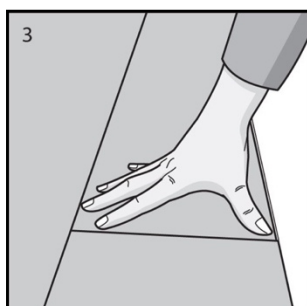
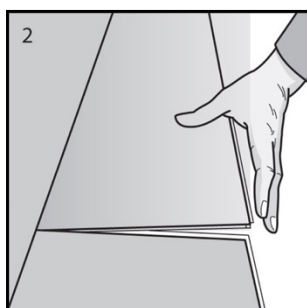
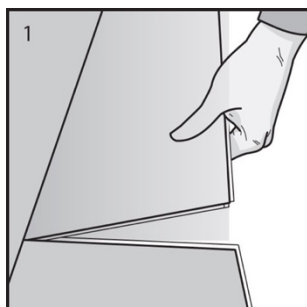




INSTRUCCIONES DE INSTALACIÓN



Herramientas necesarias:

- Navaja multiusos o cutter
- Mazo de goma o de cara blanda
- Tijeras para cortar alrededor de objetos de forma irregular (tubos)
- Espaciadores de 8-10 mm
- Útil de golpeo (optional)
- Cinta métrica

Tablas / m2 necesarios para completar tu proyecto.

Mide la longitud y la anchura de tu habitación. Si la habitación tiene recovecos o zonas con muchas esquinas o zonas irregulares, mídalos por separado. Esto te dará la superficie de la habitación. Compra un mínimo de un 10% adicional para cubrir errores, recortes y necesidades futuras o reemplazos. La mayoría de las instalaciones requieren alrededor de un 10% de exceso. Sin embargo, esto puede variar dependiendo del tamaño y la distribución de la habitación.

CONSEJO ÚTIL 1: Para obtener los mejores resultados, es importante comprar productos (cajas) del mismo NÚMERO DE LOTE (color). Diferentes números de lote pueden tener variaciones de tono. Cada caja de SPC tiene impreso el número de lote en los extremos de la caja. Ejemplo de número de lote: 30.08.2009. Si tienes más de un número de lote, te recomendamos encarecidamente que instales tablonces de 4 o 5 cajas diferentes de diferentes números de lote a la vez y los mezcles aleatoriamente durante la instalación. Esto garantizará un suelo con aspecto natural.

PRECAUCIÓN: No instalar el suelo SPC sobre alfombras o cualquier tipo de subsuelo de espuma. Este producto no es adecuado para uso exterior, invernaderos, saunas o habitaciones susceptibles a inundaciones. También recomendamos encarecidamente no instalar en habitaciones que no estén controladas en cuanto a temperatura. La exposición prolongada a la luz solar directa puede causar daños en el suelo.

Acondicionamiento previo de suelo SPC antes de la instalación

DEBE almacenar el suelo SPC horizontalmente en la habitación de instalación durante 48 horas antes de la instalación. Asegúrese de que la temperatura de la habitación esté entre 18° y 24°C. ¡No saque los tablonces de la caja durante este período de aclimatación! Mantenga esta temperatura durante la instalación (mínimo 2 días).

Preparación del subsuelo

La superficie del subsuelo debe ser lisa, plana, seca, limpia y sólida. Los clavos de alfombra o los residuos de adhesivo deben eliminarse para asegurar una instalación adecuada. Los subsuelos deben estar planos dentro de una tolerancia de 5 mm sobre una distancia de 3 metros. Cualquier irregularidad superior a 5 mm debe ser lijada o rellenada con un nivelador de suelos.

Los huecos o elevaciones en el subsuelo impedirán que SPC se una correctamente. Los problemas de humedad en el subsuelo deben ser revisados cuidadosamente. SPC es resistente al agua. No es un impermeabilizante. Cualquier problema de humedad debe ser solucionado antes de la instalación. Los pisos de cemento nuevos deben secarse durante un mínimo de 90 horas.

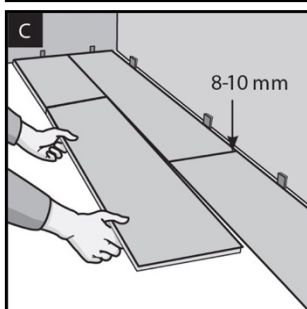
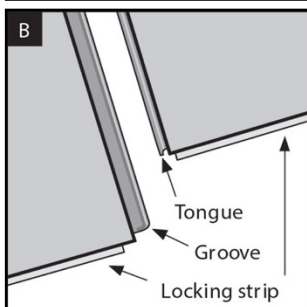
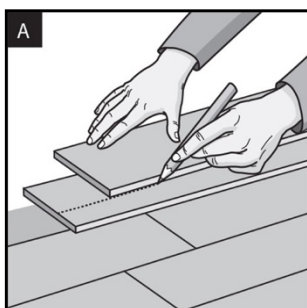


INSTRUCCIONES DE INSTALACIÓN

CONSEJO ÚTIL 2: Si va a instalar SPC sobre baldosas cerámicas existentes, será necesario rellenar las líneas de lechada con un nivelador de suelos. Si instala SPC sobre un piso existente que tenga relieve o líneas de lechada, deberá aplicar una capa de nivelador de suelos si el relieve o la línea de lechada supera los 3 mm. Si tiene un viejo y feo piso de vinilo y no quiere pagar por una costosa remoción y reparación, SPC es la respuesta perfecta. Cualquier tabla suelta o dañada debe repararse antes de instalar SPC sobre el piso antiguo. Nunca lije pisos de vinilo viejos si cree que tienen más de 20 años.

CONSEJO ÚTIL 3: Antes de colocar el suelo, verifica la pared desde la que vas a comenzar y asegúrate de que esté perpendicular a la pared opuesta. Simplemente mide la habitación desde los extremos opuestos de la pared hasta la pared más alejada. Si las medidas son diferentes, puedes hacer ajustes en la primera fila de SPC trazando una línea para empezar a poner las tablas.

1. Coloca una fila de tablas sueltas sin asegurarlas entre sí primero para determinar si necesitas ajustar la longitud de la primera tabla para evitar un trozo pequeño de menos de 30 cm en la pared opuesta desde donde comenzaste. O bien, mide la longitud de la habitación y divídela por 121 cm (longitud de una tabla). Si el resto es menor de 30 cm, calcula el resto y recorta esa cantidad de la primera tabla. Para calcular si necesitas recortar la primera fila o última fila de tablas en longitud, mide la habitación en la dirección opuesta (perpendicular a la fila) y divídela por el ancho de una tabla (22 cm) para ver el número de filas necesarias. Recomendamos que las filas contra las paredes no sean menores de 10 cm de ancho. (Figura A). Ajusta la primera o última fila en consecuencia. La última tabla debe tener la misma longitud que la primera. Para cortar una tabla, simplemente mide y marca la tabla, luego utilizando una regla y un cúter, simplemente marca la tabla y quiebrea.



CONSEJO ÚTIL 4:

1. Al cortar SPC a lo largo de la tabla, siempre corta primero el extremo con la tira de bloqueo blanca (Figura B). Corta completamente a través de la tira de bloqueo con tu cúter antes de marcar y quebrar la tabla. Si dañas la tira de bloqueo blanca o se desplaza y no puedes volver a colocarla en el extremo de la tabla, puedes usar una pequeña cantidad de pegamento instantáneo en la ranura del extremo corto de la tabla adyacente.

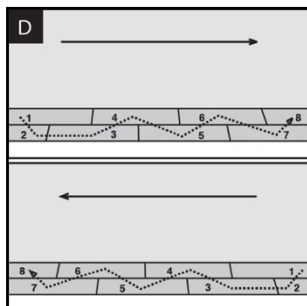
2. SPC se puede instalar de izquierda a derecha o de derecha a izquierda, comenzando en una esquina de la habitación. Aunque puedes instalar en ambas direcciones, recomendamos instalar de izquierda a derecha. Selecciona la pared desde la cual deseas que las tablas se ejecuten en paralelo. Esta será tu pared de inicio.

CONSEJO ÚTIL 5: Instala las tablas paralelas a la fuente de luz natural o a la pared más larga de la habitación. Asegúrate de dejar un espacio de 6 mm alrededor del perímetro de la habitación. Utiliza separadores entre la pared y las tablas. El espacio será cubierto por el zócalo o el cuarto redondo (retira los molduras existentes antes de la instalación) (Figura C).





INSTRUCCIONES DE INSTALACIÓN

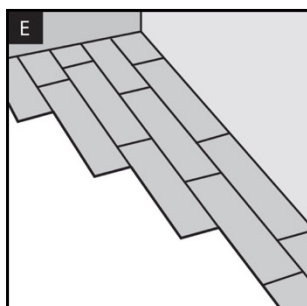


3. Las instalaciones de izquierda a derecha son recomendadas siempre que sea posible. Es más fácil bloquear los lados largos desde esta dirección. Para las instalaciones de izquierda a derecha (recomendadas), la tira de bloqueo blanca debe estar en el lado izquierdo de las tablas. Para instalaciones de derecha a izquierda, la tira de bloqueo blanca estará en el lado derecho de las tablas. Para ambas instalaciones, instalarás la primera y la segunda fila al mismo tiempo. Debes instalar las tablas de forma escalonada y en la secuencia de tablas como se muestra en la Figura D. Asegúrate de escalonar las tablas para que las juntas estén desplazadas al menos 20 cm.

4. Al comenzar tus dos primeras filas, asegura las tablas #1 y #2 (nota que la tabla #2 ha sido cortada más corta en longitud) en su lugar angulando la lengüeta y la ranura de la tabla lo suficiente como para poder introducir los dedos debajo de la tabla. Angulando las tablas más alto dificulta obtener una junta ajustada. Sabrás cuando las tablas estén completamente bloqueadas cuando estén planas sobre el suelo. El uso de un bloque de golpeo en el lado largo de las tablas ayuda a apretar completamente las juntas y hacer una instalación cuadrada. Nunca uses un bloque de golpeo en la tira de bloqueo blanca en el lado corto de las tablas. **NO RETIRES LA TIRA DE BLOQUEO BLANCA.** Ten en cuenta que tu primera tabla en la primera fila puede ser una tabla de tamaño completo o cortada a la longitud deseada según las medidas de tu habitación.

CONSEJO ÚTIL 6: Al cortar una tabla de SPC Structure para comenzar una fila, necesitarás cortar el extremo con la tira de bloqueo blanca tanto para instalaciones de izquierda a derecha como de derecha a izquierda. La pieza restante puede ser utilizada en el lado opuesto de la habitación, al final de esa fila, si el diseño lo permite.

5. Al conectar tanto una junta larga como una junta corta juntas (tabla #3 a #1 y #2), conecta el lado largo de la tabla #3 a la #1 y desliza el lado corto de la tabla #3 hasta que quede al ras con el lado corto de la tabla #2. Presiona desde el interior primero y golpea con un mazo en la junta para asegurar el ajuste. Asegúrate de golpear ambas tablas en la junta. Golpea desde el rincón interior donde se encuentran las tres tablas hacia el lado opuesto. Pasa el dedo sobre la junta para asegurarte de que los extremos de las tablas estén nivelados sin puntos altos. Si puedes levantar la tabla que acabas de instalar con los dedos, significa que el mecanismo de bloqueo no está completamente enganchado. Golpea según sea necesario hasta que esté completamente en su lugar.



6. Ahora instala las tablas #4, 5 y 6 utilizando el mismo método descrito en el paso #5 y continúa este método para el resto de tus filas 1 y 2. El resto de la instalación se hace una fila a la vez en la dirección en la que estás instalando el suelo. Sin embargo, cuando más de una persona esté instalando el suelo, pueden comenzar varias filas al mismo tiempo utilizando un método de escalón (Figura E).

7. Ajustarse alrededor de objetos irregulares no es un problema. Simplemente haz un patrón de papel grueso para adaptarse alrededor de tuberías u objetos irregulares. Coloca el patrón sobre la tabla y traza. Corta a lo largo de las líneas de trazado utilizando un cúter o tijeras resistentes, y coloca la tabla. Asegúrate de dejar un espacio de expansión de 8-10 mm alrededor de todos los objetos fijos, rejillas de suelo y marcos de puertas.

8. Al llegar a una puerta, recomendamos el uso de molduras en T para separar habitaciones y pasillos. Asegúrate de dejar un espacio de expansión de 8-10 mm debajo de las molduras en T

NOTA IMPORTANTE: Instala SPC a temperatura ambiente.

Asegúrate de que el termostato esté ajustado por encima de los 18°C a 24°C al instalar SPC. ¡La temperatura ambiente es importante!

